

## LA TORRE

El meu avi matern, que va tenir deu fills,  
va fer, per a domar-los, una gran torre a l'horta.  
Mig corral de pagès sense pany a la porta  
i mig parc de senyors amb evònims i grills.

El jardí en el meu temps ja era vell. Acollia  
amb una confiada paciència de ca,  
enyoradís dels oncles que no jugaven ja,  
tots els cosins de la segona dinastia.

La casa era molt dolça. Com un codony madur  
que tingués nius als ràfecs i gats a la teulada.  
Cada hivern es podria, ben tancada i barrada.

Ara que ja sóc gran, i seriós, i dur,  
reveig uns baldadors, un pou, un hivernacle,  
dibuixats en un blau decorat de miracle.

Octubre 1936

### • GLOSSARI

**Torre:** f. Casa unifamiliar de més d'una planta, exempta i amb jardí.

**Evònim:** m. 1 Boneter. Arbust o arbret del gènere Evonymus, de la família de les celastràcies, de fulles oposades i fruit en càpsula dehiscent per quatre o cinc valves i granes amb una coberta carnosa de color carabassa o vermellós. 2 Boneter caducifoli de branques verdes, fulles amplament lanceolades i dentades, flors d'un blanc verdós, càpsules rosades amb els lòbuls crenats i granes de color de

carabassa, que es fa sobretot a les bardisses i als boscos caducifolis d'Europa i de l'Àsia occidental (*Evonymus europaeus*).



**Ca:** m. Gos.

**Ràfec:** m. Part de la teulada que surt més enllà del pla de la façana.

**Barrada:** Femení de *barrat*. Participi de *barrar*. Tancar amb barra (una porta, una finestra, etc.).

**Baldador:** m. Corda, cadena, que penja fixada pels seus dos caps a una biga, a un travesser, etc., a la qual hom afegeix sovint un seient, a propòsit per a gronxar-s'hi. Gronxador.

## • HORIZÓ D'EXPECTATIVES

Presentació del poema. Què suggereix? Què diu?

El títol ens mostra des de bon principi quin serà el subjecte del poema: la torre que l'avi matern de Màrius Torres va fer construir a la carretera de Torre-serona, a l'horta de Lleida.

En un primer moment ens explica quina era la finalitat d'aquesta torre i ens en fa una descripció. A mesura que anem llegint el poema hi podem observar una progressió lineal en el temps (inclusió de dues generacions d'infants). L'autor reflexiona amb tendresa sobre el valor sentimental d'aquella casa que acollia els infants de la seva família i, finalment, des del distanciament produït pel pas del temps i amb la seva mirada d'adult, rememora elements concrets de la torre com si fossin irrealment, de tan llunyans.

- **CLAUS PER AFAVORIR LA COMPRESIÓ**

Màrius Torres escrigué aquest sonet la tardor de 1936. El record de la torre i l'evocació de la seva infantesa li serveixen per contrarestar les penyalitats que ha de viure durant aquell temps: l'aïllament en un sanatori a causa de la malaltia, la guerra civil, l'anada del seu germà al front...

- **ACTIVITATS**

1. Explica què és una torre, en aquest context. Digueu què es fa a la torre, on està situada, en quines ocasions s'hi va.

És una casa al camp. Aquest mot és característic, per designar aquest tipus d'edifici, a l'horta de Lleida i a tota la seva comarca. La torre sovint és un espai d'esbarjo, en què es pot gaudir de la natura (l'horta, els arbres fruiters...), però on també s'hi pot anar (o s'hi ha d'anar) a treballar.

2. Digues per què l'avi va fer la torre.

Per "domar" els seus deu fills.

3. Què volia dir Màrius Torres amb l'expressió "domar-los"?

És un mot que pot haver estat usat d'una manera irònica: en aquest sentit podria voler dir que va fer la torre perquè s'esbargessin i juguessin lliurement, al camp.

4. Explica com era la torre.

Constava de "mig corral de pagès..." "i mig parc de senyors amb evònims i grills." Hi havia uns baldadors, un pou i un hivernacle.





Manuel Pereña Puente, avi matern del poeta, al jardí de la torre que va fer construir a l'horta de Lleida.

5. Esmenta quins temes apareixen en aquest poema.

El pas del temps. Els records de la infantesa. La solitud.

6. Explica quantes generacions ha vist passar la torre, i quines són.

Tres generacions: Els avis materns, els fills d'aquests avis (oncles i tietes del mateix Màrius i la seva pròpia mare) i els néts (entre els quals hi ha Màrius Torres i els seus germans i cosins).

7. Consulta la biografia de Màrius Torres i busca com es deia el seu avi matern, quin era el seu ofici i quina importància va tenir en la societat del seu temps.

- De manera resumida:

El seu avi matern es deia Manuel Pereña i Puente (1850-1923) i va ser advocat i catedràtic de literatura a Lleida. Esdevingué la màxima figura del republicanisme lleidatà sota la Restauració. Fou elegit diputat pel districte de Lleida per a la Unió Republicana a les eleccions generals espanyoles de 1903, el primer diputat republicà de la circumscripció.

- Què en diu la Gran Enciclopèdia Catalana:

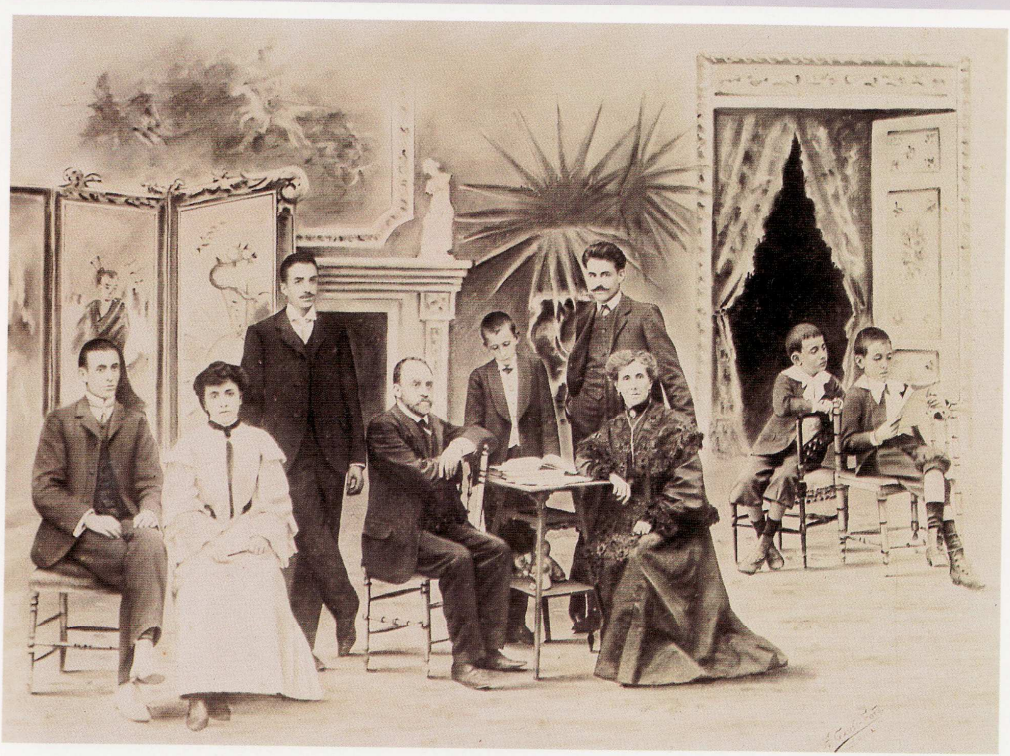
**Manuel Pereña i Puente:** (Lleida, 1850 - Lleida, 1923)

Polític. Del 1866 al 1868, essent estudiant de batxillerat, fundà diversos periòdics juvenils i presidí el Centre Escolar de Lleida. Abans d'acabar els estudis de dret (1874) s'uní al republicanisme i fou redactor d'"Aquí Estoy" (1870-73). Director de la *Revista de Lérida* (1875-79), de la junta directiva de la Societat Literària i de Belles Arts de Lleida (que presidí el 1878 i el 1880), regidor (1881-85), catedràtic de l'institut i degà del col·legi d'advocats, fou la principal figura del republicanisme lleidatà sota la Restauració. S'alineà, successivament, amb Castelar (1875), Morayta i el republicanisme "històric" (1894) i amb Salmerón (a partir del 1897). Com a candidat d'Unió Republicana, fou elegit diputat a corts el 1903. Després formà part de Solidaritat Catalana i seguí més tard la UFNR. El 1898 havia fundat *L'Ideal*, que dirigí fins el 1909. És autor de diversos llibres de text sobre literatura i dret.

(<http://www.enciclopedia.cat>)



Manuel Pereña i Maria Reixach, padrins materns del poeta, amb els set fills que van esquerar. La noia asseguda serà la futura mare de Màrius.  
Arxiu: Maria Pereña.



*L'avi matern, Manuel Pereña, és el que està assegut al centre de la foto, recolzant el braç sobre la cadira*

8. En aquest poema podem trobar una lleugera **ironia** en la primera estrofa. Sabries explicar-la?

Suposadament el seu avi va fer una torre a l'horta per "domar" els seus fills, però en realitat la va fer perquè s'esbargissin i poguessin córrer i jugar.

9. En aquest poema es pot veure l'ús de la **sinestèsia**. Expliqueu el significat d'aquest recurs poètic, indiqueu en quina expressió apareix i comenteu-la.

La **sinestèsia** consisteix en l'associació d'elements que provenen de diferents dominis sensorials (vista, gust, olfacte, tacte, oïda). A la tercera estrofa hi ha una sinestèsia a "La casa era molt dolça", perquè s'atribueix una qualitat del gust a un element que no la té.

10. Un dels recursos literaris que sovint apareix en la poesia de Màrius Torres és l'**enumeració**. Esmenta en quins versos podem trobar-lo.

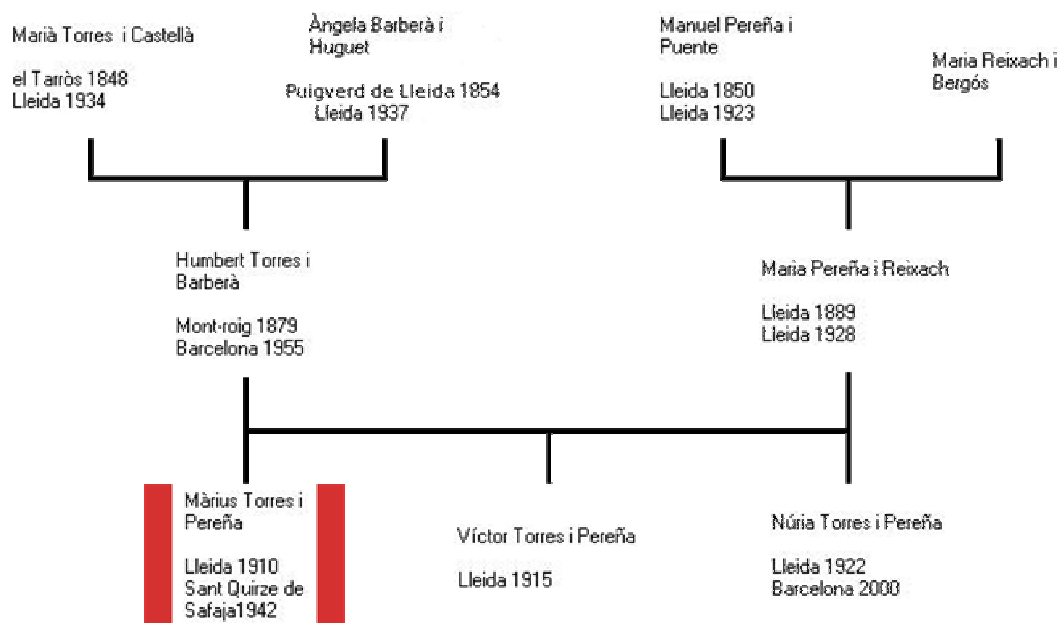
- En el vers 12 (primer vers de l'últim tercet): *gran, i seriós, i dur*. Es tracta d'un fragment que també destil·la una certa ironia envers la seva pròpia persona. A més a més també hi apareix una polisíndeton, amb l'ús reiterat de la conjunció *i*.

- En el vers 13: *reveig uns baldadors, un pou, un hivernacle*.

11. Exercici de creació: Demaneu als avis que us expliquin com era un lloc que recordin i que enyorin, com el poeta.

12. Aquí tens l'arbre genealògic de Màrius Torres.





(Biblioteca Virtual Màrius Torres)

Ara, dibuixa també el teu arbre de família.

13. Fes l'anàlisi formal d'aquest poema: mètrica, rima i estrofisme.

## LA TORRE

*El meu avi matern, que va tenir deu fills,* A cons. masc.  
*va fer, per a domar-los, una gran torre a l'horta.* B cons. fem.  
*Mig corral de pagès sense panya a la porta* B cons. fem.  
*i mig parc de senyors amb evònims i grills.* A cons. masc.

*El jardí en el meu temps ja era vell. Acollia* C asson. fem.  
*amb una confiada paciència de ca,* D asson. masc.  
*enyoradís dels oncles que no jugaven ja,* D asson. masc.  
*tots els cosins de la segona dinastia.* C asson. fem.

*La casa era molt dolça. Com un codony madur* E cons. masc.  
*que tingués nius als ràfecs i gats a la teulada.* F cons. fem.  
*Cada hivern es podria, ben tancada i barrada.* F cons. fem

*Ara que ja sóc gran, i seriós, i dur,* E cons. masc.  
*reveig uns baldadors, un pou, un hivernacle,* G cons. fem.  
*dibuixats en un blau decorat de miracle.* G cons. fem.

El poema és un sonet compost de dos quartets i dos tercets. Els dos quartets presenten una rima creuada (ABBA, CDDC). Alterna la rima consonant amb l'assonant i la masculina amb la femenina. Els versos són alexandrins (6+6).